

Valotiedot

Valovirta

515 lm

Tunable white

2200–4000 K

Hajontakulma

40°

Himmennys

0,1–100 %

RA

90

SDCM

3

L70/B50

60000 h, Ta 35 °C

Valonlähde

LED (ei käyttäjän vaihdettavissa)

Tekniset tiedot

IP-luokka

Valaisin: IP44

Liitäntälaite: IP20

Suojaus

Sähköinen
ylikuumenemissuoja

Eristysluokka

Luokka II

Ympäristön lämpötila

-25 ... +35 °C

Suurin teho

8 W

Energia- tehokkuusluokka

F

Verkköjännite

230 V~ 50 Hz

Valmiustilan kulutus

Pno, Psb: N/A

Pnet: 0,09 W

Maksimivirta ketjutettaessa

16 A

Johdinala

0,75–2,5 mm²

Isosafe

Voidaan asentaa
suoraan eristystä
vasten.

Käyttöympäristö

Sisätiloissa/ulkona
(esim. räystäs)

Yhteydet

2,4 GHz mesh

Bluetooth®

<10 dBm

Kantama:

noin 10 m sisätiloissa.

Plejdin mesh-tekniikka

pidentää kantavuutta,

koska laitteet ovat

yhteydessä toisiinsa.

HENKILÖ- JA

OMAISUUSVAHINKOJEN RISKI

Laitetta saa käsitellä vain pätevä sähköasentaja.

Kansallisia lakeja ja säädöksiä on noudatettava.

Seuraavien standardien mukainen

Plejd AB vakuuttaa, että radiolaitetyyppi

DWN-01 on direktiivin 2014/53/EU mukainen.

EU-vaatimustenmukaisuusvakuutuksen

täysimittainen teksti on saatavilla seuraavassa

internetosoitteessa: plejd.com/compliance

Tuki

Jos sinulla on tekniikkaan liittyviä kysymyksiä,

ota yhteyttä meidän asiakaspalveluumme:

tuki@plejd.fi | +358 20 730 7235

Plejd AB, Krokslätts Fabriker 27A

431 37 Mölndal, Ruotsi



Tärkeää tietoa

Älä käytä tuotetta, jos siinä on näkyviä vaurioita.

Tämän valaisimen valonlähdettä ei voi vaihtaa.

Kun valonlähde tulee käyttöikänsä loppuun, koko

valaisin on vaihdettava. Jos valaisimen ulkoinen

joustokaapeli on vaurioitunut, valaisin on tuhottava.



Jätteiden käsittely ja kierrätys

Tätä sähkötuotetta ei saa hävittää muun

kotitalousjätteen mukana. Ota yhteyttä paikalliseen

kierrätyskeskukseen saadaksesi ohjeita sähkö- ja

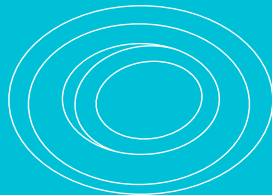
elektroniikkalaitteiden hävittämisestä.



Plejd

DWN-01

ASENNUSOHJE



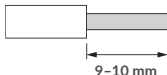
Lisätietoja saat **Plejd**-sovelluksesta
tai sivustosta **plejd.fi**

HUOM.! Älä liitä himmentimeen.

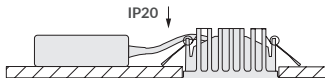
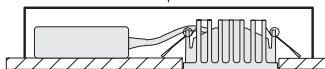
Himmennin on sisäänrakennettu.



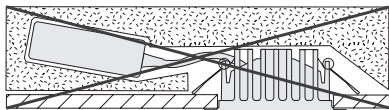
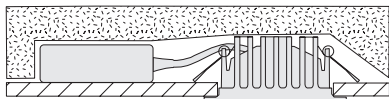
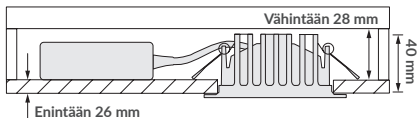
Asennus Ø 83 mm reikään.



Käytä suojakotelo IP-luokan nostamiseksi alakaton yläpuolella.



IP44 ↑



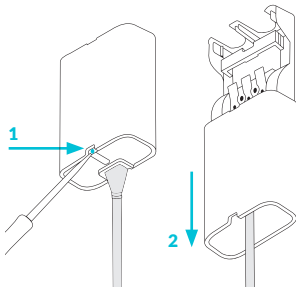
Eristys

Katkaise virta ennen DWN-01:n asennusta.

Tuotteen asentaminen

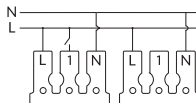
Vaihe 1. Avaa liitäntälaite painamalla sinistä painiketta kapealla työkalulla.

Vaihe 2. Vedä holkkia valonlähdeä kohti.



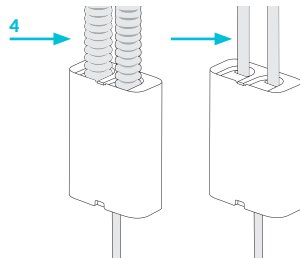
Vaihe 3. Liitä vaihe (L) ja nolla (N). Ohjaustulo 1 voidaan käyttää ohjaukseen: palauttavalla painikkeella (oletus), kytkimellä tai liiketunnistimella (nollajohtimella). Sisäntulo voidaan käyttää myös yhden tai useamman muun Plejd-tuotteen langattomaan ohjaukseen.

HUOM.! Älä kytke sisäntuloa 1 useiden tuotteiden välille. Ryhmän useiden valaisimien ohjaus ja kytkentä tehdään langattomasti sovelluksessa.



Valaisin 1 Valaisin 2

Vaihe 4. Liitä kaksoeristetyllä kaapelilla tai 16 mm:n putkijohdolla. Paina kaapelia asennettaessa vedonpoistaja tiukasti paikalleen. Kun käytetään putkijohtoa, poista vedonpoistaja ja työnnä johto aukkojen ympärillä olevien reunojen yli. H05VV-F (2x0,75) ja H05VV-F (3x1,5) on tarkoitettu käytettäväksi vain 16 mm:n putkijohdon kanssa.



Vaihe 5. Sulje liitäntälaite työntämällä ja asenna alasvalo haluttuun paikkaan.

Noudata sovelluksen ohjeita

Lataa Plejd-sovellus App Storesta tai Google Play -kaupasta. Viimeistele asennus ja ryhmittele alasvalot sovelluksen avulla. Asennukseen vaaditaan Internet-yhteys ja Bluetooth®.

Plejd-järjestelmän luovuttaminen

Kun asennus on valmis, löydät järjestelmäkoodin sovelluksesta. Kirjoita koodi mukana toimitetulle tarralapulle. Kiinnitä tarralappu sähkökeskukseen ja luovuta tervetulokansio [HEI!](#) asiakkaalle.